



galerie française besson

DOSSIER DE PRESSE

LA RIVE DES IMAGES

Guénaëlle de Carbonnières et Emmanuelle Rosso

Du 6 mars au 30 mars 2024

VERNISSAGE

Le mercredi 6 mars à 17h

EXPOSITION

Du mercredi 6 mars 2024
au samedi 30 mars 2024

HORAIRE

du mercredi au samedi de 14h30 à 19h
& tous les jours sur rendez-vous

COMMUNIQUÉ DE PRESSE

Françoise Besson a le plaisir d'accueillir la première exposition en duo des artistes Emmanuelle Rosso et Guénaëlle de Carbonnières. Leur exposition, *La rive des images*, se tiendra à la galerie du 6 mars au 30 mars 2024.

De prime abord, rien ne semble réunir les démarches d'Emmanuelle Rosso et Guénaëlle de Carbonnières. Pourtant, leurs gestes sont similaires : creuser, recouvrir, effacer, superposer, entrelacer, accumuler, gratter, excaver.

Ils semblent les mener vers une même quête : il s'agit tout à la fois d'enfouir pour mieux révéler, de saisir la perte pour lui rendre une présence. Pour l'une et l'autre, il est question de seuils où accoster, de limites à atteindre, pour retourner le voile, en tirant leur médium hors de ses frontières. Le point de bascule est ce qui lie les deux artistes qui, chacune à leur manière, poussent la figuration jusqu'à un point d'évanescence, jusqu'à une zone où les formes s'évanouissent et se perdent, à la lisière du visible : jusqu'à la rive des images.

Proposant un focus sur des jalons de leur travail, *La rive des images* instaure un dialogue intuitif entre certains moments-clés, plus ou moins récents, de leurs démarches respectives.

Emmanuelle Rosso vit et travaille à Belle-Île-en-Mer depuis 2017, faisant de ce lieu insulaire son terrain d'expérimentation artistique.

La peinture occupe une place centrale dans son travail et elle conçoit l'exposition tel un "bivouac", rassemblant une constellation d'œuvres qui témoignent et expriment souvent le processus créatif lui-même.

Son travail artistique, à la fois intuitif et méticuleux, explore les liens entre la mémoire, l'émotion et l'espace, invitant les spectateurs à une expérience immersive où chaque détail est soigneusement orchestré.

Ses œuvres sont des invitations à remonter les fils invisibles de la mémoire, à retrouver les gestes, les énergies et les intuitions qui nous habitent. Les installations d'Emmanuelle Rosso sont comme des portails vers des mondes inexplorés.

Inspirée par une pléthore d'influences artistiques, de la liberté du Scatter art américain des années 90 aux miniatures persanes, Emmanuelle Rosso façonne son propre langage artistique, empreint de poésie et de profondeur. La marche quotidienne et le lien intime avec le paysage insulaire confèrent à son travail une dimension organique où la nature se mêle à la création. Elle évoque ainsi la notion de « matières naufragées », « scénographie pour poème » ou de « théâtre d'images ». Elle attache une grande importance au pouvoir des titres, les choisissant avec soin pour susciter un imaginaire spatial et enrichir leur portée symbolique. Commencées avec une minutieuse attention aux détails figuratifs, ses œuvres subissent ensuite une déconstruction délibérée, révélant ainsi une tension visuelle entre émergence et disparition, entre esquisse et usure.

« Ses tableaux, souvent fragmentaires, comme inachevés, donnent l'impression d'être des détails d'œuvres plus grandes ou des éléments issus d'un ensemble de pratiques incluant le bricolage, le dessin et la performance. C'est pourquoi ils peuvent endosser différents rôles, qui les font passer du statut de peintures à celui de peintures/objets ou de décors. Une forme particulière d'absence émane de ces peintures, au point que celle-ci semble provenir du processus de remémoration de la peinture elle-même dans sa progression ou ses retours en arrière, et jusque dans son émergence. » La personnalité de l'abstraction, magazine Border crossing, Stephen Horne, 2018.

Chaque élément de ses œuvres est méticuleusement considéré, chaque imperfection délibérément intégrée pour questionner la nature même de l'objet-peinture. Elle a également initié depuis 2014 la Troupe Erratum, un projet collectif où une quinzaine de danseurs sont mis en scène pour des performances et des films, transformant ainsi l'œuvre en un laboratoire d'expérimentation collective. Cette quête artistique constante interroge l'impermanence et ce qui peut résister à la précarité de l'existence.

Par son travail, Emmanuelle Rosso nous offre un regard intime sur le monde, où les êtres et les choses sont étroitement liés aux éléments primordiaux de la nature.

Guénaëlle de Carbonnières vit et travaille entre Mâcon et Lyon.

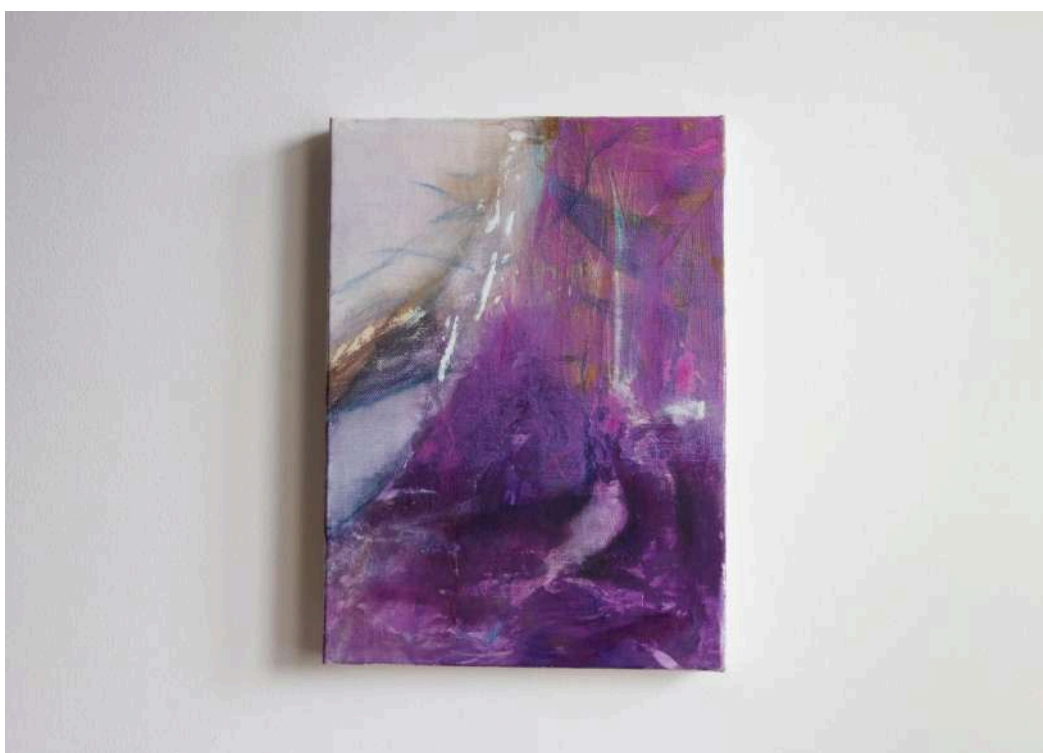
Sa pratique artistique qui mêle la photographie, la gravure, le dessin et des installations, interroge particulièrement la mémoire collective à travers la notion de patrimoine et l'archéologie. Ses manipulations photographiques, analogiques ou digitales, faites d'accidents, incisions, perfusions, brûlures, destructions... réconcilient diverses temporalités, proposant différentes strates de visibilité qui mettent en tension surface et profondeur, latence et présence, figuration et abstraction.

« Sa recherche esthétique s'adosse à une exploration étendue des propriétés physiques de la photographie. Simulant souvent les effets du temps sur la matière, l'artiste fait de la surface de ses œuvres un espace de transformation. De façon presque picturale, par le truchement de multiples interventions manuelles de l'ordre du dessin ou de l'incision, elle crée à la surface de ses œuvres des effets proches de l'usure, de l'érosion, de l'enfouissement ou de l'effacement. Les supports de ses images empruntent leur porosité au sol, leur profondeur à la nuit, leur étendue aux fonds marin, leur labilité à l'écran de fumée. »

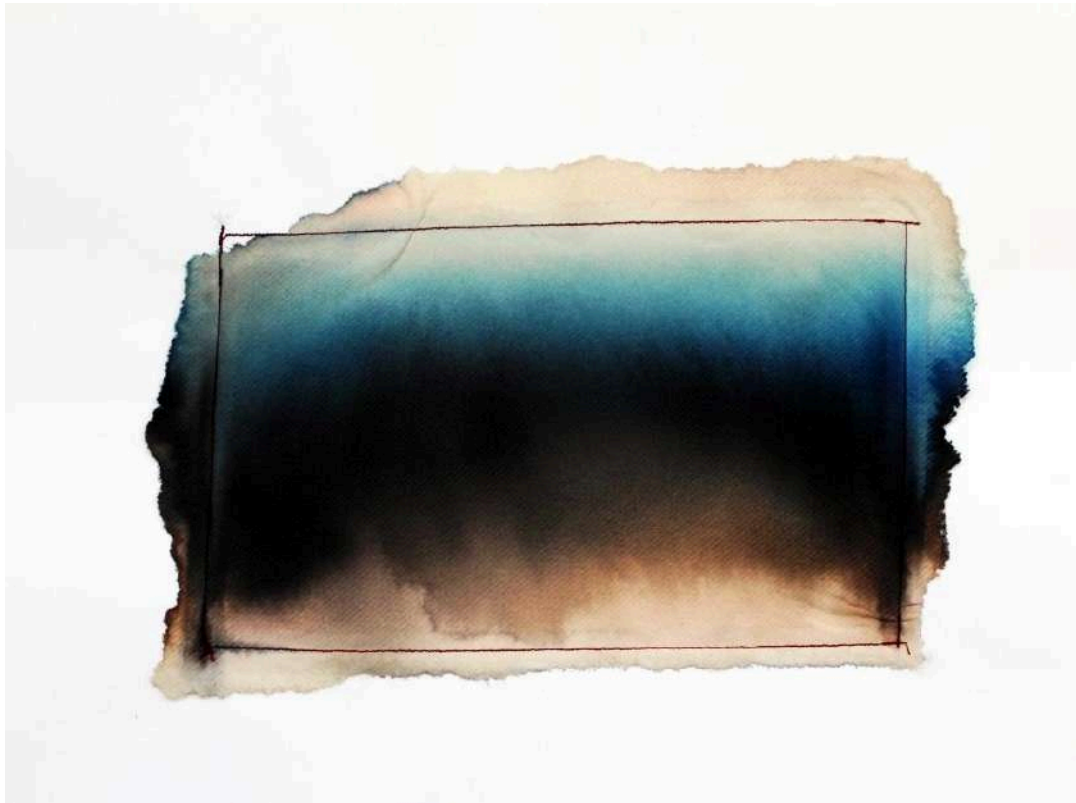
Le patrimoine exploré peut être naturel, comme celui dans lequel elle s'est immergée en résidence à Solutré, durant 6 mois, en partenariat avec le Musée de la Préhistoire de Solutré. La Mer *Téthys*, à l'origine des paysages Mâconnais, témoins d'un passé remontant à deux cent millions d'années, ressurgit dans les photographies gravées au laser de la série *Incandescences*. Là, s'entrelacent les traces de fossiles avec les empreintes lumineuses de végétaux trouvés la roche de Solutré, falaise émergée d'une ancienne barrière de corail, au milieu des terres. Les couleurs rappellent celles de la roche et des strates de temps qui se lisent dans ses plis. L'insolation sous différentes conditions météorologiques génère des couleurs liant intimement ce travail à la nature. À travers le prisme de l'Atlantide, les risques liés à la montée des eaux sont également suggérés par recouvrements et retraits : pigments et poudre graphite, gravure numérique et découpe laser signalent les manques à venir sur ces projections d'océanographes. Des cartes de métropoles menacées de submersion dialoguent avec des éléments d'un temps ancien (fossiles, peintures rupestres, pierres de la faim...).

L'artiste se projette également dans une forme d'archéologie du futur. Dans le projet *Les mondes réversibles*, une exploration de mondes virtuels, par le biais de procédés analogiques, donne lieu à des parasitages, anachronismes et zones de flou évoquant le flottement de territoires numériques en construction. L'obsolescence déjà à l'œuvre dans ces zones codées, qui se transforment toujours plus vite, comme dans les moyens d'y accéder, se manifeste à travers une archéologie du médium photographique, bouleversé par l'intrusion de l'intelligence artificielle.

VISUELS
Emmanuelle Rosso



Corps-île
2023
Techniques mixtes sur toile
33x24 cm



Capture
2013
Techniques mixtes sur papier Sennelier
30x40cm



Rivages

2020

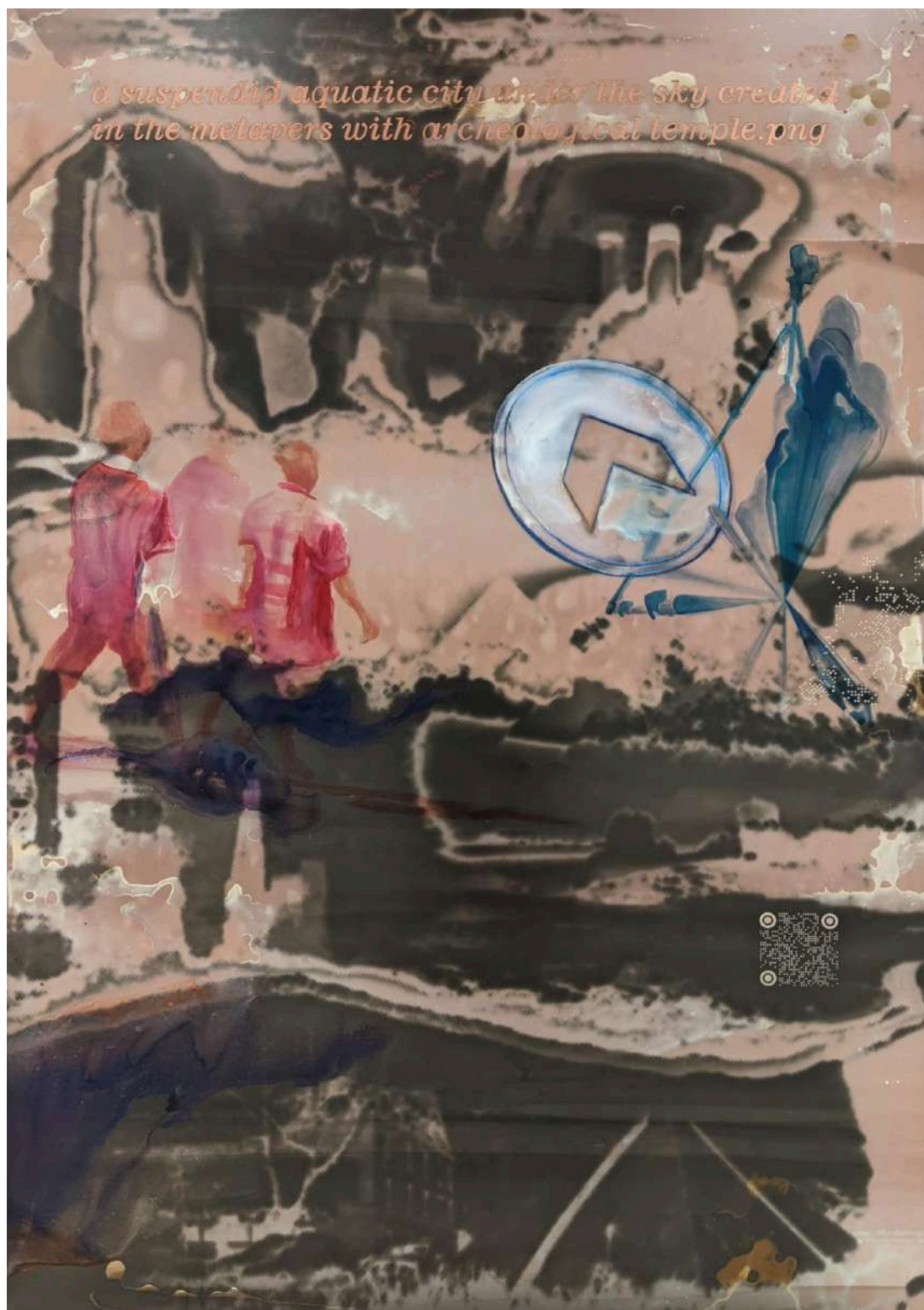
Brou de noix, acrylique, encre, pétales de roses et broderie sur tarlatane

27x19 cm



Bord de route
2019
Fusain sur papier
56 x 76 cm

Guénaëlle de carbonnières



Suspended city

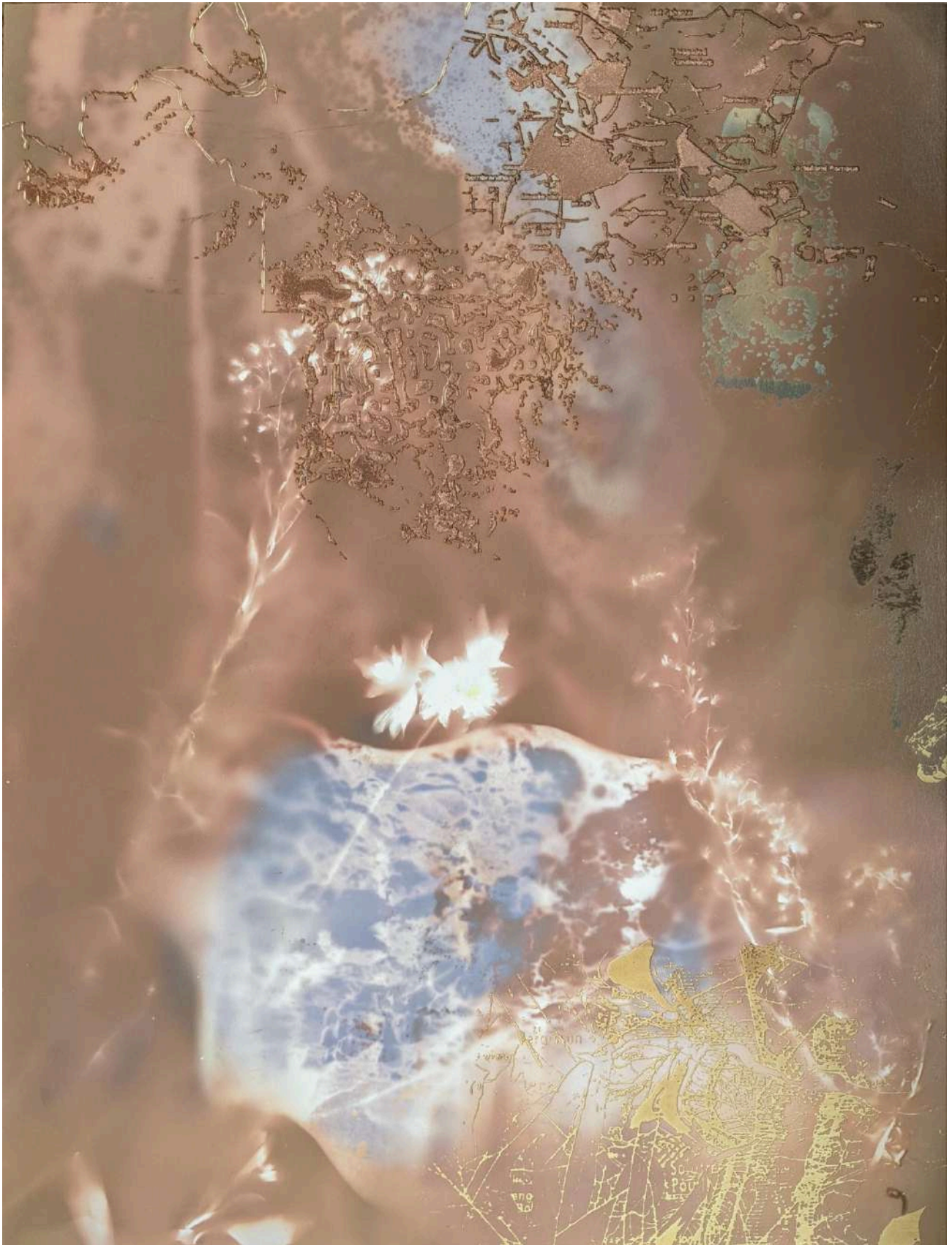
Guénaëlle de Carbonnières

série Les mondes réversibles

2023

106 x 160 cm

techniques mixtes et découpes laser sur tirage argentique



Guénaëlle de Carbonnières

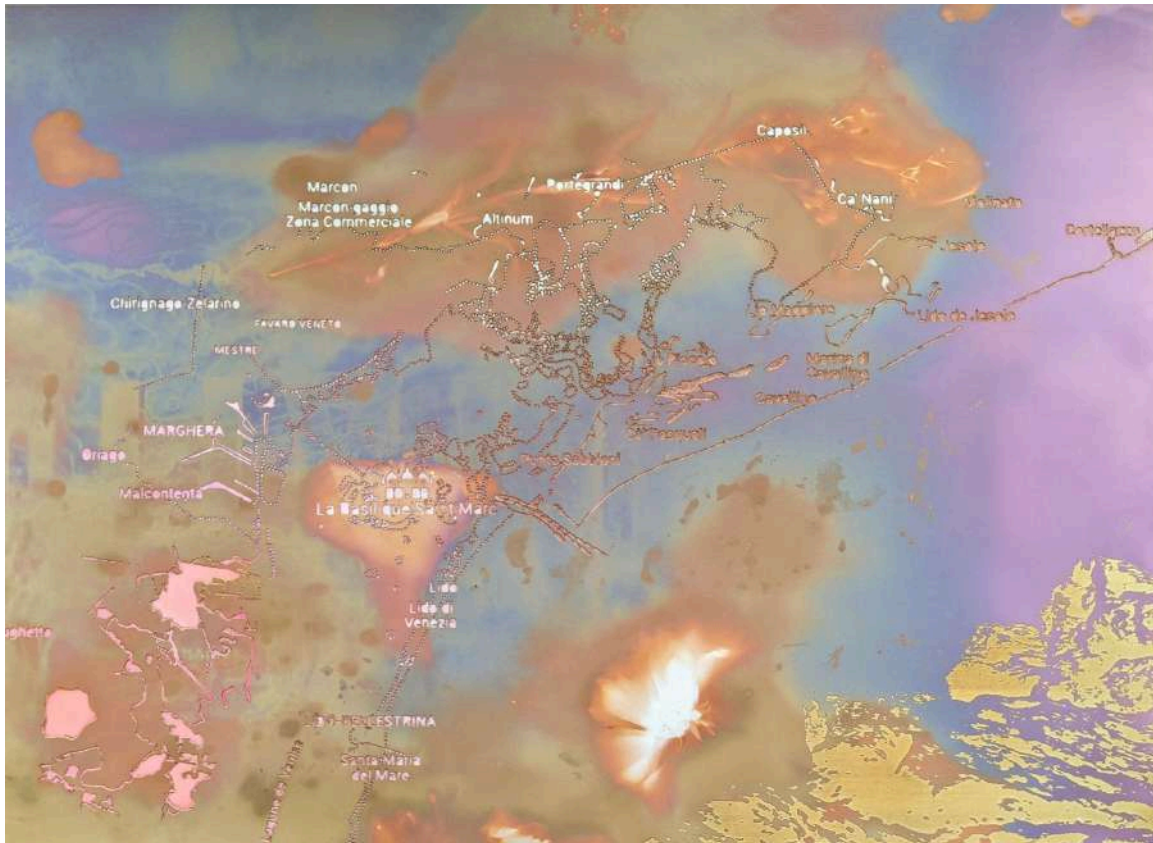
Amsterdam

série Incandescences

2022

30 x 40 cm

pigments, gravure et découpe laser sur lumen print



Sous la surface

Venise

Guénaëlle de Carbonnières

série Incandescences

2022

pigments, gravure et découpe laser sur lumen print

30 x 40 cm



Module 1,
Guénaëlle de Carbonnières
série Les mondes réversibles,
2023,
30 x 42 cm,
gravure laser sur tirage argentique.

Emmanuelle Rosso

Emmanuelle Rosso (1985, France) a obtenu son Diplôme national d'arts plastiques avec les félicitations du Jury en 2015 (ENSA, Limoges) et a étudié le théâtre et participé à de nombreux workshops notamment avec Jacques Roubaud et Charlemagne Palestine (École Ema Fructidor, Chalon sur Saône).

Son travail a récemment été exposé au Salon de Montrouge, (Paris), au Centre International d'art et du paysage (île de Vassivière), à La MECA, FRAC-Nouvelle-Aquitaine (Bordeaux), à l'Attrape-couleurs (Lyon), à la Galerie des Marches (Aubusson) et aux XIe Rencontres multiculturelle M'Zora sur le site archéologique de Lixus et Cromlech, Larache, (Maroc). Certaines de ses œuvres ont intégré les collections du Frac-artothèque Nouvelle-Aquitaine, collection FACLIM en 2017. En 2020, elle co-fonde avec Cécile Lacouture la maison d'édition indépendante Sgraffito Edition. 2022, La résidence à la Fondation Albert Gleizes/ Moly Sabata (Sablons) donne lieu à une exposition personnelle à la MAC de (Pérourges) puis deux expositions collectives à la Galerie Besson (Lyon).

Emmanuelle Rosso vit et travaille depuis 2017 à Belle île en mer faisant de ce lieu insulaire son terrain d'expérimentation artistique.

<http://www.emmanuelrosso.com> (site d'Emmanuelle Rosso)

Guénaëlle de Carbonnières

Guénaëlle de Carbonnières (1986, Paris) travaille entre Mâcon et Lyon. Son travail est représenté par la Galerie Binome à Paris et la galerie Françoise Besson à Lyon. Elle est artiste résidente permanente au CAP . Centre d'art de Saint-Fons.

Initialement formée en philosophie, elle est agrégée en Arts plastiques, diplômée en Arts et Médias numériques à Paris 1 et a récemment obtenu le DNSEP à l'ENSBA de Lyon. Son travail a été présenté notamment à Unseen (Amsterdam), Paris Photo, Art Paris, à la Galerie Michèle Chomette (Paris), à la MAPRAA, L'Attrape-Couleurs et la Fondation Renaud (Lyon) et à La Résidence (Dompierre-sur-Besbre), en résonance avec la Biennale de Lyon. En 2022, sa première exposition personnelle à la galerie Françoise Besson a reçu le soutien du CNAP.

Elle a mené récemment quatre résidences de création : à la Fondation Renaud ; à la Maison du Grand Site, en lien avec le Musée de la Préhistoire de Solutré ; à L'Attrape-Couleurs ; au GRRRANIT, Scène Nationale de Belfort, en partenariat avec l'Espace Multimédia Gantner et avec le soutien de la DRAC Bourgogne-Franche-Comté. En 2023, elle a présenté sa première exposition personnelle à la galerie Binome. L'année 2024 fait l'objet d'une résidence au Centre d'art de Vénissieux, d'un trio show à l'espace Totem (Amiens), d'un duo show à la galerie Françoise Besson et d'une exposition collective au CAP . Centre d'art de Saint-Fons.

<https://www.guenaelledecarbonnieres.com/> (site de Guénaëlle de Carbonnières)

EMMANUELLE ROSSO

| CONTACTS

Né·e en 1985

Vit et travaille à Belle-Île-en-Mer

rossoemmanuelle@gmail.com

Site Internet : emmanuelrosso.com

Représenté·e par Galerie Françoise Besson

francoisebesson.com

[Facebook](#)

[Instagram](#)

[Artiste adhérente à l'ADAGP](#)

| ACTUALITÉS

La rive des images

Exposition collective

Galerie Françoise Besson, Lyon

du 02/03/2024 au 27/04/2024

Emmanuelle Rosso

FOIRE | CONTEMPORARY ART FAIR

Foire

Grenoble Art Up, Grenoble

du 04/04/2024 au 07/04/2024

Emmanuelle Rosso

| EXPOSITIONS

| EXPOSITIONS INDIVIDUELLES

2024

Galerie Françoise Besson, Lyon

2022

Entre le soleil et nous, La MAC, Pérourges

Ou le soleil, Galerie des marches, Aubusson

2018

Quelques danseurs oubliés, l'Attrape-couleurs, Île Barbe, Lyon

Des nuits sur les hauteurs, Galerie des Marches, Aubusson

2017

Rencontres d'Aliénor(s), Show case, Galerie des Marches, Aubusson. Commissaire:

Jérôme Bel

Cerf-volant, Drapeau perdu, Galerie des Marches, Aubusson

2016

Les Banquets du château, Show case, Centre International d'art et du paysage, Île de Vassivière

Au bal des nuages, Performance, Troupe Erratum, Le Phare, Limoges et Biennale d'Issoudun

Il pouvait encore arriver quelque chose, Galerie Lavitrine, Limoges

2015

À se jouer, Exposition permanente, Jardin de l'Arquebuse, Chalon sur Saône

En quête d'intérieur, Espace jeunesse, Chalon sur Saône

2010

Ici: il ne s'est rien passé, Musée des Racines, Thevet-Saint-Julien

2009

Carte blanche, Centre National des Arts de la Rue, Chalon sur Saône

2008

Intrusions imaginaires, Harmonia Mundi, Chalon sur Saône

EXPOSITIONS COLLECTIVES

2024

La rive des images, en duo avec Guénaëlle de Carbonnières, Galerie Françoise Besson, Lyon

2023

Apparition peinture, Galerie Françoise Besson, Lyon

2022-2023

Respire, Galerie Françoise Besson, Lyon

Ownart, Galerie Lavitrine, Limoges

2022

Boussole, atelier gravure Clémence Blanchard, Maynal

2019

De l'île au monde, Centre international d'Art et du Paysage, île de Vassivière

Il était une fois dans l'ouest, ouverture de la MECA, Frac- Nouvelle-Aquitaine, Bordeaux

XIe Rencontre multiculturelle M'Zora, Site archéologique, Larache, Maroc

2018

Actions, séries, multiples, Galerie Lavitrine, Limoges

Vers l'Hiver, Centre International d'Art et du Paysage, Île de Vassivière

Carte blanche, Fabrique autonome des acteurs, Bataville, Moussey

63ème salon de Montrouge, Le Beffroi, Montrouge, Paris. Commissaires : Ami Barak et Marie Gautier

2017

Actions, séries, multiples, Galerie Lavitrine, Limoges

Acte 3: le lendemain, La Méandre, Chalon sur Saône

2016

Le livre dans tous ses états, Hôtel des vilaines, La Châtre

2014

Acciona – Aki Limagao, Ensa, Limoges, Bilbao, Espagne

2011

Solo transit, Cie Veiculo Longo, La Touline, Tours

2010

À la recherche de l'invisible, Collectif FAAAC, Emmetrop, Bourges

À la recherche de l'invisible, Teatro construçao, Joane, Portugal

2008

Quelques vagues, Chapelle du Carmel, Chalon-sur-Saône Commissaires: Elodie Royer et Yoan Gourmel

2007

Douze heures quelques nuits, Carte blanche, Théâtre Mansart, Dijon

AUTRES DIFFUSIONS

VIDÉOS, FILMS

2023

ART-O-RAMA, Salon International d'Art Contemporain, Friche de la Belle de mai, Marseille

Réseau DDA, 10 ans, Atelier Jeanne Barret, Marseille

RÉSIDENCES

2022

Moly-Sabata, Fondation Albert Gleizes, Sablons

2018

L'Attrape-couleurs, île Barbe, Lyon

2017

Centre International d'Art et du Paysage, Île de Vassivière

Friche Lamartine, Lyon

2016

Ensa, avec la Troupe Erratum, Limoges

2014

Centre d'art, Ramdam, La Fabrique Fastidieuse, Lyon

2011

La Touline, Tours

2010

Emmetrop, Bourges

Teatro construçao, Joane, Résidence itinérante de trois mois avec le groupe FAAAC, Portugal

COLLECTIONS, COMMANDES PUBLIQUES

COMMANDES

2021

Commande de dessins originaux, Galerie Lavitrine Lac&S, Limoges

COLLECTIONS PUBLIQUES

FRAC – Artothèque, Nouvelle-Aquitaine
Collection FACLIM

ÉDITIONS, MULTIPLÉS

2022

sérigraphie tirage limitée, une invitation de l'atelier Chalopin, Lyon

BIBLIOGRAPHIE

CATALOGUES MONOGRAPHIQUES

2022

Catalogue, *Entre le soleil et nous*, MAC de Pérourges

2016

Il pouvait encore arriver quelque, Lac & s - Lavitrine, Limoges

CATALOGUES COLLECTIFS

2018

Catalogue, 63^{ème} édition du Salon de Montrouge, Martina Sabbadini

2014

Édition collective Aciona – Expérience du territoire, Ensa-Limoges et Lac & s -
Lavitrine

ARTICLES DE PRESSE

2019

Mouvement, Vers l'hiver, Thomas Ancona-Léger

2018

Border crossings, Painting, Issue 147, The personality of abstraction, Stephen Horne
France fine art, 63^{ème} édition du Salon de Montrouge, Anne-Frédérique Fer
Le quotidien de l'art, Exclusif, 63^{ème} édition du Salon de Montrouge, numéro 1601,
Alison Moss

AIDES, PRIX, BOURSES

2023

Bourse Contre vents et Marées, Région Bretagne

2020

Aide exceptionnelle du Centre National des Arts Plastiques (CNAP)

Finaliste, Prix de Dessin Pierre David-Weill

Académie des beaux-arts - Institut de France

2018

Ministère de la culture et de la communication

Département des hauts-de-Seine

Ville de Montrouge

2012

Bourse Claij

2011

Ville de Chalon-sur-Saône

Lauréate, Concours l'Art des corps, Lagorce

ENSEIGNEMENT, ATELIERS

ENSEIGNEMENT

2009

Professeur Arts Appliqués, Lycée Emiland Gauthey, Chalon-sur-Saône

WORKSHOPS

2017

Workshop, Peinture, Vidéo, École Nationale Supérieure d'Art, Limoges

2011

Workshop, Peinture, Vidéo, Lycée George Sand, La Châtre

2010

Projet Écriture de lumière avec Matthias Olmeta, partenariat avec le Musée Niépce

Lauréat du concours Des clics et des classes, Rencontres Photographiques, Arles

COLLECTIFS, ASSOCIATIONS

2020

Co-fondatrice avec Cécile Lacouture de la Maison d'édition indépendante *Sgraffito Edition*

DEPUIS 2014

Fondatrice de la *Troupe Erratum*

DEPUIS 2017

Co-fondatrice du collectif de dessin Fictions confettis

Collaborations, artwork pour de nombreux projets (musique, spectacle vivant)

FORMATION

2015

DNSEP Art, félicitations du jury, École Nationale Supérieure d'Art, Limoges

2014

Assistante de Françoise Petrovitch

2009

DNAP Art, École Média Art Fructidor, Chalon sur Saône

2008

Workshop avec Charlemagne Palestine, Chalon-sur-Saône

2007

Atelier d'écriture avec Jacques Roubaud, Chalon-sur-Saône

2006

Cursus DEUG Arts du spectacle, mise en scène, UFC, Besançon

2004

Institut Supérieur des Beaux-Arts, Besançon

2003

Baccalauréat littéraire arts plastiques, Saint Malo

GUÉNAËLLE DE CARBONNIÈRES / C.V.

Représentation galerie Binome, Paris & galerie Françoise Besson, Lyon


Formation

- 2023 DNSEP, ENSBA de Lyon (en V.A.E.), avec mention
- 2014 Master 2 Arts et Médias Numériques,
Paris I - Panthéon-Sorbonne, mention TB
- 2012 Agrégation externe d'Arts Plastiques
- 2007, 2008 Licence de philosophie puis Master 1 d'Esthétique
& Philosophie de l'Art, Sorbonne - Paris IV, mention B

Résidences

- 2024 Centre d'art Madeleine Lambert, Vénissieux
- 2023 Grrranit X Espace Multimédia Gantner, Belfort
- 2023 Résidence de médiation, TEC, Le-Péage-de-Roussillon
- 2022 Maison du Grand Site, Solutré
- 2022 Fondation Renaud, Lyon
- 2015 Caserne de Reuilly, Jardin d'Alice, Paris
- 2013 Shakirail, Paris

Prix, aides, bourses

- 2023 Dotation de recherche, Fonds de soutien de l'ADAGP - lauréate
- 2023 Bourse Arts et cultures numériques du Grrranit - lauréate
- 2022 Aide du  à la 1ère exposition personnelle en galerie privée
Aide Individuelle à la Création, DRAC Bourgogne-Franche-Comté
Prix ICART Artistik Rezo (nominée)
- 2021 Bourse du CIPGP (pré-sélectionnée)
- 2020 Fotofever Prize (nominée)
International Photography Grant (nominée)
- 2015 5ème Prix de la galerie Michèle Chomette
- 2014 4ème Prix de la galerie Michèle Chomette

Expositions personnelles & en duo

- 2024 *La rive des images*, galerie Françoise Besson, Lyon, avec Emmanuelle Rosso
- 2023 *Les mondes réversibles*, Le Crrranit X Espace Multimédia Gantner, Belfort
Les marées de pierre, galerie Binome, Paris
Sous la roche, les étoiles, Maison du Grand Site, Solutré
Les mondes réversibles, L'Attrape-Couleurs, Lyon
En eaux profondes, La Boutique, Le-Péage-de-Roussillon
- 2022 *Au creux des pierres, les plis du temps*, Galerie Françoise Besson, Lyon, avec le soutien du Centre National des Arts Plastiques
Palimpsestes du territoire, Fondation Renaud, Lyon
Entre-temps, La Résidence, Dompierre-sur-Besbre, en résonance avec la Biennale de Lyon
Entre-temps, Cour des Loges, Lyon, dans le cadre du Mai d'Adèle
Echo, Galerue, en résonance avec la galerie Françoise Besson, Lyon
- 2021 *Condition des Soies*, galerie de la Bibliothèque Municipale du 1er, Lyon
- 2020 *Stratigraphies*, MAPRAA, Lyon
- 2015 *Voiles*, Caserne de Reuilly, Paris, en duo avec Anne Dietrich
- 2014 *Surfaces sensibles*, L'Âge d'or, Paris

Expositions collectives (sélection)

- 2024 *Poétiques du seuil*, trio show, espace Totem, Amiens
Concordances, galerie Binome, Paris
Exposition des artistes résidents, CAP . Centre d'art de Saint-Fons
- 2023 *Concordance des temps*, galerie Robet Dantec, Belfort
- 2022 *Contre-culture dans la photographie contemporaine*, Galerie Binome, Paris
Centre d'art Fluctuart, Nominés du Prix ICART Artistik Rezo
Un présent du passé, Chapelle de la Buissière, Rillieux-la-Pape
- 2021 *L'oeil du coeur*, galerie Françoise Besson, Lyon
- 2020 *Sortie de réserve*, la Petite Galerie, Lyon
Dix/dix, Fondation Renaud, Lyon
- 2015 *Le trou*, galerie Michèle Chomette, Paris
Le dessin dans sous ses états, MPAA Broussais, Paris
- 2014 *Janus*, galerie Michèle Chomette, Paris
Espaces, MPAA Broussais, Paris
La photographie à coeur ouvert, galerie Michèle Chomette, Paris

Publications

- 2022 *Contre-culture dans la photographie contemporaine*,
Michel Poivert, éditions Textuel
- Palimpsestes - rêver la ville*, catalogue de l'exposition éponyme,
édité par la Fondation Renaud
- Au creux des pierres, les plis du temps*, catalogue de l'exposition éponyme,
cahier de Crimée n°33, édité par la galerie Françoise Besson

Revue de presse, conférences

- 2023/11 *Le Journal des Arts* / Paris Photo voit la vie en rose / Christine Coste
Amateur d'art (blog lemonde.fr) / Paris Photo / Lunettes rouges
- /07 *Ecko Magazine* / *Mémoires en réapparitions* / Nicolas Fonck
- /02 *Diversions* / *Guénaëlle de Carbonnières au GRRRANIT* / Caroline Vominh
- /02 *Télérama Sortir* / *D'une ruine à l'autre*, TTT / Frédérique Chapuis
- /02 *Le journal des arts* / *Guénaëlle de Carbonnières* / Olympe Lemut
- /02 *Fisheye* / *Guénaëlle de Carbonnières : une poétique de l'archéologie* / Costanza Spina
- /01 *Télérama Sortir* / *Guénaëlle de Carbonnières - Les marées de pierre*, TTT / Frédérique Chapuis
- /01 *France Fine Art* / "*Guénaëlle de Carbonnières*" à la galerie Binome, Paris / Anne-Frédérique Fer
- /01 *L'oeil de la photographie* / *Galerie Binome - Guénaëlle de Carbonnières - Les marées de pierre*
- 2022/10 *Lyon Capitale* / *Lyon Art Paper, le papier fait son show* / Martine Pullara
- /09 *Blind* / *La photo fait sa rentrée à Polyptyque Marseille* / Sophie Bernard
- /08 *Le quotidien de l'art* / *Salons, un trio gagnant marseillais* / Armelle Malvoisin
- /06 *Arts Hebdo Médias* / *Au seuil de la mémoire avec Guénaëlle de Carbonnières* / Corridor Elephant
- /04 *Lyon Capitale* / "*Au creux des pierres, les plis du temps*", de *Guénaëlle de Carbonnières* / Martine Pullara
- /02 *Boum Bang* / *Submerger, l'empreinte liquide de l'image photographique* / Christelle Rouillé
- 2021/02 *Ecoutez-voir*, conférence, Carré-sur-Seine
- 2020/02 *Emission La Causerie*, Radio Canut
- 2016/12 *Colloque Du Fantôme*, Université Paris 1 - Panthéon-Sorbonne

Textes critiques

- 2023 *Les marées de pierre*, par Anne Favier,
texte accompagnant l'exposition éponyme à la galerie Binome
- 2022 *Des images qui soient comme des pierres*, par Marguerite Pilven,
publication accompagnant l'exposition « Palimpsestes du territoire,
rêver la ville avec Tony Garnier » à la Fondation Renaud
- Le temps des hommes est de l'éternité pliée*, par Laurence Brissaud
- À l'intérieur des images*, par Michel Poivert,
catalogue de l'exposition « Au Creux des pierres, les plis du temps »
à la Galerie Françoise Besson
- 2021 *La ruine des images*, par Michel Poivert

Foires, salons

Paris Photo (2023), Art Paris (2023), Lyon Art Paper (2021, 2022),
Dijon Art Fair (2022), Polyptyque Marseille (2022), Unseen
Amsterdam (2021)

Interventions artistiques, médiation

- 2024 CPES-CAAP art, Saint-Louis-Saint-Bruno, Lyon
- is 2023 Interventions dans le cadre d'Oeuvres en Partance, organisé par
l'EPCC Travail et Culture
- Initiation à la photographie expérimentale, collège de Vonnas
- 2023 Classe à PAC, collège de Belleville-en-Beaujolais
- 2023 Interventions dans le cadre d'Oeuvres en Partance, créé par le
PTEAC de Villefranche-sur-Saône : Lycée Louis Armand, collège
- 2022 Jean Moulin, collège de Limas, écoles primaires de Beaujeu et
Villefranche-sur-Saône
- 2022 Classe à PAC, lycée de Saint-Romain-en-Gal, élèves en option arts
plastiques, en partenariat avec le Musée gallo-romain de Saint-
Romain-en-Gal
- 2021 Artiste-intervenante à l'EMAP de Mâcon
- 2017- Professeure-relais au Musée des Beaux-Arts de Lyon
- 2020

Collections publiques et privées

Artothèque de Lyon; Musée de la Préhistoire de Solutré; Artothèque du
Musée Paul-Dini; Coll. Françoise Besson; Coll. Philippe Castillo; Coll. Baudoin
Lebon; Coll. Evelyne et Jacques Deret (Art Collector), Coll. Galiana & Wiart

La galerie Françoise Besson

La galerie Françoise Besson qui fête ses 20 ans d'existence sur la scène Française et internationale en 2024 défend et promeut des artistes émergents et confirmés. Particulièrement attachée à défendre la peinture et le dessin sans toutefois s'exclure à d'autres pratiques plastiques contemporaines (sculpture, photographie, vidéo, installations), la galerie organise 6 à 7 expositions personnelles et collectives par an. Chaque année à l'occasion des expositions phares, la galerie édite un Cahier de Crimée.

En 2019, la galerie Françoise Besson a célébré ses quinze ans d'existence en marquant cet anniversaire avec une exposition événement, L'œil & le Coeur : vente exceptionnelle d'une sélection de la collection Françoise Besson retraçant à la fois l'histoire de la galerie et de sa collection et annonçant un nouveau cycle.

2020 a vu s'ouvrir un nouveau lieu, la petite galerie, laboratoire dédiée au multiple sous toutes ses formes et aux artistes de la région. La petite galerie gagne peu à peu en autonomie et organise sur deux niveaux entre 4 et 5 expositions par an.

La galerie est implantée dans le quartier historique de la Croix-Rousse à Lyon, et s'est installée en 2007 à son adresse actuelle, rue de Crimée.

Diplômée de droit et d'histoire de l'art, Françoise Besson est depuis de nombreuses années impliquée auprès des artistes et auprès du public, dans une volonté de favoriser l'accès à l'art contemporain pour tous. A l'initiative de nombreux projets culturels et pédagogiques, elle intervient auprès des nombreuses écoles.

Active aux côtés des entreprises et des particuliers désireux d'entamer ou poursuivre une collection d'art contemporain, la galeriste propose un accompagnement personnalisé de choix de l'œuvre jusqu'au mode d'accrochage de celle-ci.

Galerie Françoise Besson

10, rue de Crimée

69001 Lyon

galeriefbesson@gmail.com

+33 (0) +33 (0)951 667 506

www.francoisebesson.com

Instagram @galeriebesson

Facebook @galeriefbesson

La Petite Galerie

6, rue de Vauzelles

69001 Lyon

galeriefbesson@gmail.com

+33 (0) 951 666 309

Instagram@lapetitegalerie_besson

LinkedIn Galerie FrançoiseBesson

Venir :

Métro C arrêt Croix -Rousse.

Bus Ligne C3 ou C13 arrêt Hôtel de Ville.

Vélov' stations place de la Croix Rousse.

Ouvert

du mercredi au samedi

De 14h30 à 19h

et tous les jours sur rendez-vous