

Exposition collective

28.06–01.11.26

Yto Barrada, Cécile Bart, Louise Bourgeois, Flavie Cournil, Pierre Creton, Marinette Cueco, Susanne Kriemann,
Aliko van der Kruijs, Derek Jarman, Charlotte Marembert, Mathias Mareschal, Liliana Motta, Yann Mingard,
Emmanuelle Nègre, Lucie Ponard, Lou Ramage, Clara Salomon, Anaïs Tondeur, Cécile Vignau. Commissaire : Arnaud Dubois

ALORS NOUS IRONS TROUVER LA COULEUR AILLEURS

Centre International d'Art et du Paysage — Île de Vassivière



ALORS NOUS IRONS TROUVER LA COULEUR AILLEURS

Pionnière dans le champ de l'art contemporain, *Alors nous irons trouver la couleur ailleurs* transforme la couleur en enjeu écologique majeur. Ancrée dans les savoir-faire du Limousin — des céramiques de Limoges aux textiles d'Aubusson — l'exposition réunit des artistes majeurs et émergents autour d'une ambition commune : inventer, à partir de ressources végétales et minérales locales, des alternatives concrètes aux couleurs toxiques. Un manifeste en actes pour une nouvelle écologie chromatique.

Le parcours de l'exposition est organisé en trois volets en dialogue les uns avec les autres : *Situer la couleur* — *Cultiver la couleur* — *Réparer la couleur*.

Situer la couleur dans le Limousin, c'est inscrire les pratiques artistiques dans un territoire rural spécifique, marqué par le Plateau de Millevaches. Relocaliser les pratiques signifie observer et comprendre comment les usages de la couleur des artistes et des designers s'ancrent dans un contexte géographique, historique et environnemental donné. Cela permet de considérer la couleur non comme un élément universel et abstrait, mais comme une donnée culturelle et matérielle liée à un lieu, à ses ressources, ses paysages et ses modes de vie.

Cultiver la couleur et ses déclinaisons entre cueillir, récolter, planter ou collecter, revient ensuite à envisager l'artiste comme un jardinier et un glaneur, en lien direct avec son environnement. Dans cette perspective, le rural devient un modèle alternatif à la figure du « poète de la vie moderne » : au lieu de puiser son inspiration dans l'urbain et l'instantané, l'artiste s'inscrit dans des temporalités longues, des gestes patients et des cycles naturels. La couleur n'est plus simplement produite ou choisie, elle est extraite, observée, accompagnée — en relation étroite avec les éléments botaniques et géologiques du territoire.

Réparer la couleur, c'est enfin interroger les effets néfastes de l'industrie de la couleur de synthèse, marquée par la pollution des sols, de l'eau et des corps. Dans ce contexte, la couleur devient un commun négatif : un bien partagé mais dégradé, issu de processus industriels aux conséquences écologiques et sociales lourdes. Restaurer la couleur implique alors de repenser ses modes de production, de revenir à des pratiques plus respectueuses, durables et localisées, en lien avec le vivant et les savoir-faire vernaculaires.

VERNISSAGE SAMEDI 27 JUIN

17h — Découverte libre de l'exposition

17h30 — Mot de bienvenue en présence des artistes et du commissaire Arnaud Dubois

18h — Cocktail dinatoire ouvert à toutes et tous

Alors nous irons trouver la couleur ailleurs s'inscrit dans le cadre du projet Chromoculture, porté depuis 2021 à l'Ensad Limoges et soutenu par le ministère de la Culture et la Région Nouvelle-Aquitaine. L'exposition a également obtenu le soutien financier de CNRS Sciences humaines & sociales à travers son programme de soutien aux sciences partagées.

LES ARTISTES

YTO BARRADA (FR/MA)

Née à Paris en 1971, Yto Barrada vit et travaille à New York et Tanger. L'artiste est reconnue pour ses investigations pluridisciplinaires de phénomènes culturels et de récits historiques. Ses installations, ses photographies, ses publications et ses films associent les stratégies du documentaire à une approche plus métaphorique et poétique. Au Maroc, Yto Barrada est cofondatrice de la Cinémathèque de Tanger ainsi que *The Mothership*, un centre de recherche et de résidence articulé autour d'un jardin de plantes de couleurs. Yto Barrada est représentée par Pace Gallery, Sfeir-Semler Gallery Beyrouth/Hambourg et la Galerie Polaris.

CÉCILE BART (FR)

Née en 1958, Cécile Bart vit et travaille en Bourgogne. Dans sa pratique, l'artiste poursuit une œuvre qui met en scène tour à tour la peinture, le jeu entre sa profondeur et sa surface, sa modulation par la lumière, le tableau comme écran, le regard et la place du spectateur. Ces dernières années, elle a considérablement élargi la palette de ses moyens d'intervention, tout en conservant l'outil d'investigation qu'elle avait mis au point dans la seconde moitié des années 1980 : les peintures/écrans. Cécile Bart est représentée par la galerie Catherine Issert, Saint-Paul-de-Vence.

LOUISE BOURGEOIS (FR/US)

Louise Bourgeois (1911–2010) est née à Paris et grandit dans une famille qui restaurait des tapisseries anciennes, ce qui l'amène très tôt à s'intéresser aux formes, aux matières et au travail manuel. Après des études de mathématiques puis d'art, elle s'installe à New York en 1938. Longtemps peu connue du grand public, elle obtient une reconnaissance internationale à partir des années 1980. Son œuvre s'inspire beaucoup de ses souvenirs d'enfance et de sa famille et explore les thèmes de la maternité, la solitude, la mémoire le corps et les relations familiales. Chez Louise Bourgeois, le textile appartient à une géographie affective et artisanale. Des œuvres comme *Department of Creuse* (Aubusson), *Ode à la Bièvre* ou *Aux vieilles tapisseries* rappelle à la fois les rivières de l'enfance et l'histoire des eaux utilisées par les teinturiers et la mémoire de la tapisserie, ses fragments et ses survivances.

FLAVIE COUNIL (FR)

Née en 1978, Flavie Cournil vit et travaille dans le Cantal. L'artiste réalise des peintures en ayant recours aux matériaux de la sculpture et en particulier de la porcelaine. Au travers de formes et de motifs géométriques simples, elle explore l'histoire de la peinture en s'autorisant tous les gestes qui la réjouissent. Sa participation à l'Atelier de Recherche et Création Chromoculture depuis 3 ans l'a amenée à s'intéresser aux questions de couleurs minérales et en particulier des « couleurs cuites » : elle a développé des recherches d'émaux à partir de roches ramassées, en particulier dans le Cantal et le Limousin. Cette pratique ancre la partie purement formelle dans un champ plus vaste qui allie géologie, chimie et s'inscrit dans la lecture d'un paysage et d'un territoire.

PIERRE CRETON (FR)

Pierre Creton est artiste et jardinier. Ses divers emplois comme apiculteur ou vacher l'ont mené à réaliser des films sur le rapport maître/esclave ou sur les relations que nous entretenons avec l'animal. Il est l'auteur d'une quarantaine de films. Il vit et travaille en Normandie dans le Pays de Caux, territoire qu'il ne cesse d'appréhender et de filmer. Pierre Creton est représenté par la galerie Salle Principale, Paris.

MARINETTE CUECO (FR)

Née à Argentat en Corrèze, Marinette Cueco (1934–2023) développe depuis les années 1970 un travail sculptural dont les matériaux principaux sont issus de la nature, qu'ils soient végétaux ou minéraux. Pratiquant le tissage et la tapisserie depuis 1960, elle réalise des pièces qui vont des sculptures les plus monumentales aux assemblages les plus modestes : les premières, in situ, sont pensées de façon provisoire, tandis que les seconds, en dépit de leur apparente fragilité, s'avèrent peu périssables. Son œuvre, éloignée d'une esthétique conquérante des espaces sauvages, s'inscrit dans une culture où le rapport à la nature s'envisage d'abord comme une forme de collaboration, dans un respect mutuel : Marinette Cueco se refuse à acheter ses matériaux, préférant la cueillette méthodique dans le jardin, au gré de longues promenades pédestres.

ALIKI VAN DER KRUIJS (NL)

Aliki van der Kruijs est une créatrice textile et chercheuse basée à La Haye, aux Pays-Bas. L'artiste explore et met en images la relation entre le monde naturel, la couleur et l'espace, en accordant une place particulière aux récits liés aux matériaux. Ses œuvres textiles et spatiales sont en lien avec le temps, le lieu et le paysage. Le climat et la géologie, la terre, l'eau et ses cycles sont des éléments présents dans la quasi-totalité de ses projets.

DEREK JARMAN (GB)

Derek Jarman (1942–1994) est l'un des artistes britanniques les plus singuliers. Dès les années 1970, il commence à réaliser des films expérimentaux en Super 8, qui contribuent à établir sa réputation de cinéaste queer. Dans les années 1980, son œuvre devient profondément politique, résiste à l'oppression politique et sexuelle et explore la théâtralité. Après avoir été diagnostiqué séropositif en 1986, Derek Jarman s'installe à Prospect Cottage, dans le Kent, où il fait du jardinage un espace de création autant que de résistance. Son livre *Modern Nature* retrace cette période sous la forme d'une méditation sur le vivant à une époque de catastrophe politique et personnelle. Plus tard, dans *Chroma: A Book of Colour*, publié en 1993, et dans son dernier film, *Blue*, réalisé la même année, il évoque frontalement son expérience de la maladie et réfléchit à ce que signifie la couleur pour un peintre et cinéaste qui perd progressivement la vue.

SUSANNE KRIEMANN (DE)

Née en Allemagne, Susanne Kriemann vit et travaille à Berlin. Artiste et enseignante, elle explore les paysages à travers une conception élargie du document photographique. L'écologie occupe une place prépondérante tant dans ses thèmes que dans ses méthodes de travail. Dans ses tirages et ses expositions, l'utilisation du matériel issu de ses recherches constitue une caractéristique intrinsèque de son œuvre. Cette approche s'entremêle avec des recherches archéologiques et géologiques, permettant ainsi de superposer le passé au présent et à un avenir hypothétique. La matière, qu'elle soit organique ou d'origine industrielle, comme les microplastiques ou les produits de fission radioactifs, intègre cette perspective élargie de l'action. Depuis quelques années, Susanne Kriemann explore l'idée de collaborer avec des entités ou des aspects de la nature qui ne sont traditionnellement pas considérés comme humains.

LES ARTISTES

CHARLOTTE MAREMBERT (FR)

Charlotte Marembert est teinturière spécialisée dans les couleurs végétales. Elle teint à façon pour des designers, des artisans, des artistes, pour la recherche scientifique et la restauration textile. Elle enseigne par ailleurs le textile et les teintures depuis 2009 dans différentes écoles supérieures d'art. Après 18 ans à Bruxelles, elle installe en septembre 2023 son atelier de teintures végétales à façon à Felletin en Creuse au cœur d'une dynamique et d'un réseau forts autour des savoir-faire textiles et de la valorisation de la laine.

MATHIAS MARESCHAL (FR)

Installé dans le Limousin, Mathias Mareschal est né en 1983. Sa pratique sensible s'ancre dans le paysage et l'expérience de la marche à la recherche d'une relation directe avec la matière, où l'émerveillement naît d'un dialogue physique avec les éléments naturels. Dans un rapport de sensualité avec la matière, ses créations sont souvent issues d'une série limitée de gestes simples : pliage, froissage, moulage, coulure...

LILIANA MOTTA (FR/AR)

Artiste-botaniste et paysagiste, Liliana Motta participe en 1998 au Festival de Chaumont-sur-Loire et crée en parallèle un Parcours botanique de la plante sauvage à la plante cultivée ainsi qu'un Conservatoire botanique des plantes alimentaires dans la Sarthe, projet pédagogique et paysager. Dans les années 2000, une collaboration étroite s'installe avec l'architecte Patrick Bouchain. Ensemble, ils représentent la France pour la Biennale de Venise en 2006. Pour lui, elle réalise différentes installations paysagères qui accompagneront la démarche expérimentale de l'artiste-architecte. Les thèmes de la récupération et le traitement des eaux ainsi que de l'aménagement paysager en phytoremédiation des sites pollués alimentent son travail. La nature en ville implique de nouveaux réflexes à l'égard du vivant et une conscience renouvelée de son utilité, c'est pourquoi elle crée en 2009 une recherche-action nommée le « Laboratoire du dehors ». Par la suite c'est en son nom propre et pour la reconnaissance de son travail unique que les projets de paysages ou commandes artistiques lui sont adressés. En parallèle, elle continue d'œuvrer sur sa collection de *Polygonum*, maintient une équipe opérationnelle dans l'héritage du Laboratoire du dehors et fédère ses différentes collaborations sur des projets à inventer toujours.

YANN MINGARD (CH)

La photographie de Yann Mingard est un outil d'analyse du réel. L'artiste suisse utilise la rigueur documentaire pour produire une réflexion poétique et critique sur notre rapport au monde, à la mémoire et à la survie du vivant. Yann Mingard travaille presque exclusivement par séries de long terme, construites comme des recherches. Chaque image fait partie d'un ensemble cohérent, pensé comme un corpus plutôt qu'une œuvre isolée. À ce jour, il a publié 7 monographies.

EMMANUELLE NÈGRE (FR)

Emmanuelle Nègre est diplômée de la Villa Arson en 2010. Son travail d'installation s'empare du cinéma comme médium et dissèque l'espace entre l'écran et le projecteur pour explorer la matérialité de la lumière à l'instant où une fiction la traverse. Par des jeux de miroirs et de filtres, ses dispositifs déforment, réfractent et recomposent afin de nous mettre à distance de ce que nous croyons voir. En 2022, elle rejoint le projet Chromoculture pour une résidence de trois ans au sein de laquelle elle poursuit ses recherches d'éco-procédés argentiques et de coloration du support film avec des plantes tinctoriales. Depuis 2023, Emmanuelle vit et travaille à Paris où elle est chargée de formation en vidéo aux Beaux-arts de Paris.

LUCIE PONARD (FR)

Formée au design textile à l'École Duperré (2017), Lucie Ponard poursuit ses recherches en design industriel à la Royal Academy of Art de La Haye (2021), où elle développe une approche attentive aux liens entre géologie, industrie et fabrication. Ses recherches portent notamment sur la revalorisation de terres excavées, d'argiles issues de chantiers et de rebuts de démolition pour créer des pâtes céramiques, des émaux, des objets, des revêtements ou des pièces expérimentales. En résidence au JAD — Jardin des métiers d'Art et du Design —, elle poursuit une recherche autour de l'écologie des matériaux et de la couleur, en développant des protocoles de fabrication à partir de sols, de terres et de déchets minéraux. Son travail propose ainsi une géographie sensible de la matière, où la couleur devient le témoin d'un lieu, d'un sol et de ses transformations.

LOU RAMAGE (FR)

Diplômée de l'École des Arts Décoratifs (2020) et docteure en design à l'EnsadLab (2026), Lou Ramage est designer-chercheuse textile. Elle développe une pratique à la croisée du design textile, de la recherche par le design et de l'expérimentation autour des matières souples, de la surface et de la couleur. Au sein du groupe Soft Matters, avec le soutien de la Manufacture des Soieries Jean Roze à Tours, elle a mené une recherche doctorale consacrée à la couleur latente. À travers cette notion, elle envisage le textile comme un support d'apparitions progressives, où la couleur n'est pas seulement une qualité fixe appliquée à la surface, mais un phénomène en devenir, inscrit dans la matière et activé par ses conditions d'existence. Cette recherche a notamment été présentée au Salon du mobilier de Milan (2021) et à la Biennale internationale de Design de Saint-Étienne (2025).

CLARA SALOMON (FR)

Diplômée des Beaux-Arts de Paris (2020) et titulaire d'un Brevet des Métiers d'Arts de la Tapisserie d'Aubusson (2022), Clara Salomon explore le dialogue entre art et artisanat. À travers le tissage, la tapisserie, la teinture végétale et le feutre de laine, elle développe une grammaire textile singulière, ancrée dans une relation au corps, au territoire et à la matérialité. En 2022, elle cofonde le Laboratoire d'arts textiles et rejoint le projet Chromoculture. En 2024, elle initie *Laines Voisines* un projet qui relie la laine aux questions de paysage sur la montagne limousine et œuvre à la mise en place du projet *Araignées Sociales Zone* (Quartier Rouge), une manufacture de tissage dans l'espace public. En 2025, elle effectue une résidence au Mothership à Tanger puis en 2026 au Tsenpo Museum avec le programme Yi Tong (Institut français de Chine).

LES ARTISTES

ANAÏS TONDEUR (FR)

Née en 1985, Anaïs Tondeur travaille et vit à Paris.

Tournée vers les matérialités invisibles de l'air et du climat, Anaïs Tondeur saisit les images aux interstices de nos corps et des environnements, dans une étroite collaboration avec les milieux de vie, accompagnée de chercheurs en sciences sociales et en sciences de la Terre. Ancrée dans les techniques premières de la photographie, sa pratique se déploie dans un patient processus, associant l'alchimie et le soin.

CÉCILE VIGNAU (FR)

Diplômée de l'ENSCI-Les Ateliers (2016), Cécile Vignau est designeuse textile et coloriste. Sa démarche se situe aux frontières du design et de l'art, entre recherches créatives, questionnements techniques et enjeux théoriques. Par son expérience vécue, l'artiste a développé une sensibilité singulière à la matière, au dessin et à la couleur. Ce rapport profond au paysage continue d'être une source de réflexions et de recherches au quotidien. Les points de départ de ses projets se nourrissent de glanage, de récupération et de récolte, qu'elle associe à divers savoir-faire. Ses résidences en milieu rural occupent une place importante dans cette pratique. Elles nourrissent une réflexion sur l'origine des couleurs, la fabrication locale et la transmission des gestes. Les textiles sont au cœur de sa recherche, tout en revendiquant une ouverture à d'autres matériaux. En 2021, elle co-fonde le projet Chromoculture, une recherche-crédation consacrée aux pratiques écologiques de la couleur, entre art, design, pédagogie et territoire.

LE COMMISSAIRE DE L'EXPOSITION

ARNAUD DUBOIS (FR)

Arnaud Dubois est anthropologue, chargé de recherche au CNRS et chercheur associé au CNAM.

Formé à la fois à l'art et à l'anthropologie, il est diplômé de l'École des Beaux-Arts de Paris et titulaire d'un doctorat en anthropologie sociale de l'EHESS. Ses travaux portent sur les pratiques de colorations et les conceptions de la couleur dans des communautés artistiques, artisanales et industrielles en Europe et notamment en France. Son projet d'anthropologie de la couleur implique une démarche épistémologique qui articule études des sciences, des savoirs et des techniques pour aborder le thème de la couleur. Après avoir publié *La vie chromatique des objets*, il travaille actuellement à l'écriture d'un nouvel ouvrage intitulé *La couleur comme action*. Dans le cadre d'une comparaison anthropologique, il explore les relations entre coloration et société et a co-fondé le collectif Chromoculture pour étudier les processus d'écologisation de la couleur et la façon dont les collaborations interdisciplinaires arts/sciences peuvent apporter de nouvelles perspectives pour améliorer la fabrication et l'usage de la couleur dans les sociétés industrielles. Il a écrit et co-dirigé 10 livres et numéros spéciaux, est le co-directeur de la revue KUNST et a été le commissaire de plusieurs expositions de recherche dans des musées et centre d'art français. Il assure actuellement la direction scientifique du Pavillon français à la Biennale de Venise 2026.

LES ŒUVRES

PHARE

Liliana Motta

Pensée sauvage

Plants de pensée sauvage (*Viola tricolor*), verre, eau, lampes LED ; 75 x 75 x 75 cm
Production CIAPV, 2026

NEF

Charlotte Marembert

Eaux

Drap de laine, eaux de lacs et d'étangs, teintures naturelles : cochenille (*Dactylopius coccus*), réséda (*Reseda luteola*) ; 77 x 19 cm / chacun — 30 parties
Production CIAPV, 2026

Susanne Kriemann

Genêt, roseau, marguerite

Papier, encres naturelles : genêt (*Cytisus scoparius*), marguerite (*Leucanthemum vulgare*), roseau (*Phragmites australis*), terre verte (céladonite), encre synthétique : vert hélios 53 x 62 cm / chacun — 4 parties
Cycle « Lupin, fougère, genêt »
Production CIAPV, 2026

Flavie Cournil

Peinture cuite

Porcelaine, émaux naturels : kaolin de La Jonchère, granit d'Espinouse, nuée ardente du Puy Mary, basalte de Riom-ès-Montagne, rhyolite de Saint-Jacques-des-Blats, impactite Moutoume de Rochechouart, calcaire de Vaur, diorite de Masléon, fougères, fer ; 132 x 37 cm
Production CIAPV, 2026

Manufacture Alluud

Sucrier

Porcelaine, Émail de diorite ; 9 x 19 x 14,4 cm
Collection Thomas Hirat
1827

Anaïs Tondeur

Noir de Carbone – Edimbourg, 30 mai 2017, Niveau de PM2p5 dans l'air : 8,18 µg/m³

Tirage au noir de carbone ; 100 x 150 cm
2017

Yto Barrada

Formes terrestres et aquatiques (Île/Lac)

Soie, teintures naturelles : acacia à cachou (*Acacia catechu*), campêche (*Haematoxylum campechianum*), cochenille (*Dactylopius coccus*), garance (*Rubia tinctorum*) ; 52 x 77 cm / chacun — 2 parties
Production CIAPV, 2026

Atelier Marchois

Chasse au renard et au lièvre

Tapiserie ; 216 x 157 cm
Collection de la Cité internationale de la Tapiserie XVII^e siècle

Mathias Mareschal

Pierres-paysages

Argile blanche et jaune avec oxyde de fer rouge
30 x 25 x 10cm / chacun — 7 parties
Production CIAPV, 2026

Louise Bourgeois

Aux vieilles tapisseries

Papier Magnani di Pescia extra blanc 300gr/m², Ossu rouge ; 34,3 x 26,3 x 3,9 cm
Collection Yvon Lambert
2005

Yann Mingard

Indociles — Ambrosia artemisiifolia, Buddleja davidii, Melilotus officinalis

Papier baryté Hahnemühle Fine Art, 320 g/m²
40,5 cm x 30,3 cm / chacun — 6 parties
Parrotta Contemporary Art Gallery
2023

Aliki van der Kruijs

Afterseason

Textiles, encres recyclées ; dimensions variables
2021

Derek Jarman

Chroma

Édition originale ; 22 x 13,5 cm
Collection Arnaud Dubois
1993

LES ŒUVRES

Clara Salomon

Les Baraquées

Laines de brebis limousines (Ferme de Lachaud et Ferme de Gioux), bois de Douglas (Scierie Ambiance Bois)
210 x 89 x 20 cm
Menuiserie réalisée avec Camille Rombauts, à l'atelier Atout Bois
Production CIAPV, 2026

Cécile Bart

Lisses #22

Fils de laines (Filature Terrade), teintures synthétiques (Aubusson Teinture Lab – Nadia Petkovic ; 600 x 430 cm
Production CIAPV, 2026

Frères Renards

Fuchsine

Colorant d'aniline ; 13 x 5 cm
Collection du Laboratoire de chimie du Muséum national d'Histoire naturelle
1858

SALLE DES ÉTUDES

Emmanuelle Nègre

Couleurs du jardin

Film argentique 16 mm, colorants naturels : bruyères (*calluna vulgaris* et *erica arborea*), carotte sauvage (*daucus carota*), coréopsis (*coreopsis tinctoria*), garance (*rubia tinctorum*), genêts (*genista tinctoria* et *cytiscus scoparius*), oeillet d'inde (*tagetes patula*) ; 12 min 30 s
2025

Atelier Limousin

Médaille à décor de rinceau et fleurons

Email champlevé sur cuivre ; 6,2 cm
Collection du Musée des Beaux-arts de Limoges
Vers 1200

PETIT THÉÂTRE

Pierre Creton

Les champs

Collage, photographies sur papier Arches, pigments
25 x 16,5 cm /chacun – 3 parties
Galerie Salle Principale
1994

Marinette Cueco

Sénéçon des prés entrelacés

Tiges et graines de sénéçon commun (*Senecio vulgaris*)
60 x 80 cm
Collection FRAC-Artothèque Nouvelle-Aquitaine
1987

Cécile Vignau

Matelas d'herbes (paysage)

Fibres végétales, gonflants et plantes tinctoriales : acacia à cachou (*Acacia catechu*), campêche (*Haematoxylum campechianum*), chanvre (*Cannabis sativa* subsp. *sativa*), châtaignier (*Castanea sativa*), chêne (*Quercus robur*), coton (*Gossypium hirsutum*), gambier (*Uncaria gambir*), garance (*Rubia tinctorum*), indigo (*Indigofera suffruticosa*), lin (*Linum usitatissimum*), myrobolan (*Prunus cerasifera*), noyer (*Juglans regia*), quebracho (*Schinopsis lorentzii*), quinquina (*Cinchona officinalis*), renouée (*Persicaria tinctoria*), réséda (*Reseda luteola*), sarrasin (*Fagopyrum esculentum*) ; 200 x 140 x 50 cm
Teinture réalisée en collaboration avec Betty de Paris et Charlotte Marembert
Production CIAPV, 2026

Lucie Ponard

Terres émaillées

Porcelaine, émaux géo-sourcées : argile verte, granit, limons, marne bleue, sable ; 150 x 20 cm
2022

Lou Ramage

Projections(s), lumière(s)

Fils de laine Limousine, teintures naturelles : curcuma (*Curcuma longa*), grenade (*Punica granatum*), lapacho (*Handroanthus perforatum*), myrobolan (*Terminalia chebula* Retz), réséda (*Reseda luteola* L.) ; 210 x 130 cm
2025

LUMBRICINA

ENSAD Limoges

Chromoculture :

cultiver la couleur par l'art et le design

Espace éco-pédagogique
2021-2026

LE CATALOGUE



Pierre-Joseph Redouté, *Pensée sauvage (Viola Tricolor)*, 1827.
Source : gallica.bnf.fr / Bibliothèque nationale de France

La publication *Alors nous irons trouver la couleur ailleurs* prolonge l'exposition sous la forme d'un dispositif dialogique. L'ouvrage réunit une série d'entretiens avec les artistes et designers impliqués dans le projet, des recettes de couleurs issues de leurs pratiques, un glossaire de la bio-coloration, ainsi qu'un essai consacré à l'esthétique environnementale de la couleur. Mis en regard des œuvres exposées, ces récits donnent à entendre la diversité des voix, des pratiques et des ancrages territoriaux qui composent une autre écologie sensible de la couleur. À travers sa forme polyphonique, le catalogue devient un espace de pensée collective, fidèle à l'esprit collaboratif et politique de l'exposition. Le dialogue y apparaît comme un principe structurant : il traverse les œuvres, nourrit la méthode anthropologique du projet et constitue le cœur des pratiques artistiques dont l'exposition témoigne.

À paraître en octobre 2026

Publication : Manuella Éditions

Éditeurs : Arnaud Dubois

Design graphique : Aglaë Miguel

Caractéristiques provisoires :

24 x 17 cm, 200 pages, broché

VISUELS DISPONIBLES POUR LA PRESSE



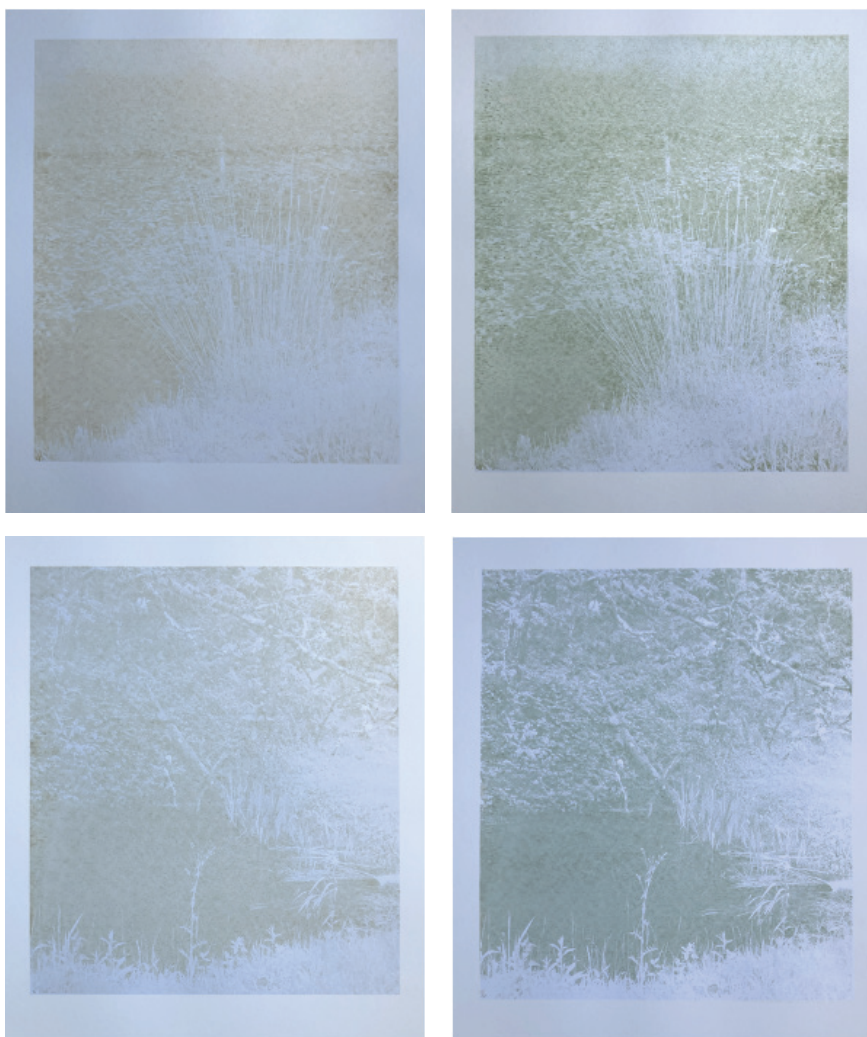
Charlotte Marembert, teintures naturelles en vue de la production de l'œuvre *Eaux*, pour l'exposition *Alors nous irons trouver la couleur ailleurs* (cur. Arnaud Dubois), CIAP Vassivière, 2026 © droits réservés

Liliana Motta, recherches autour de la pensée sauvage (*Viola Tricolor*) pour l'exposition *Alors nous irons trouver la couleur ailleurs* (cur. Arnaud Dubois), CIAP Vassivière, 2026 © droits réservés

VISUELS DISPONIBLES POUR LA PRESSE



Flavie Cournil, *Peinture cuite*, production en cours en vue de l'exposition collective *Alors nous irons trouver la couleur ailleurs* (cur. Arnaud Dubois), CIAP Vassivière, 2026
© droits réservés

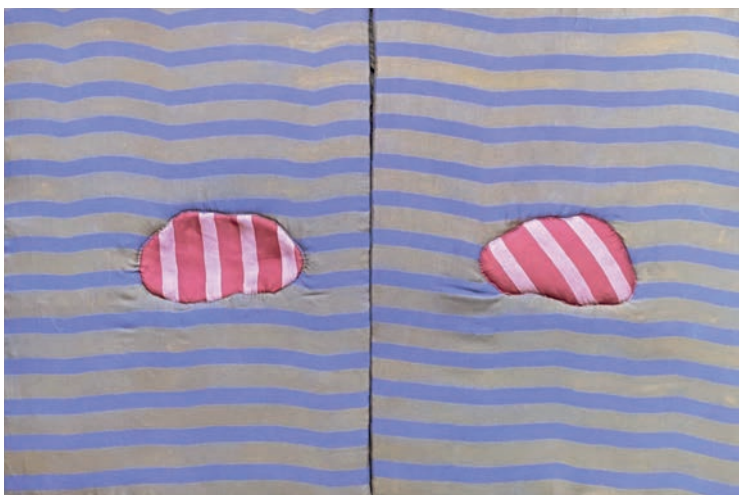


Susanne Kriemann, *Genêt, roseau, marguerite*, 2026.
Exposition collective *Alors nous irons trouver la couleur ailleurs*
(cur. Arnaud Dubois), CIAP Vassivière, 2026 © droits réservés

VISUELS DISPONIBLES POUR LA PRESSE



Anaïs Tondeur, *Noir de Carbone – Edimbourg, 30 mai 2017, Niveau de PM2p5 dans l'air : 8,18 $\mu\text{g}/\text{m}^3$, 2017*. Exposition collective *Alors nous irons trouver la couleur ailleurs* (cur. Arnaud Dubois), CIAP Vassivière, 2026 © droits réservés



Yto Barrada, *Formes terrestres et aquatiques (Île/Lac)*, 2026. Exposition collective *Alors nous irons trouver la couleur ailleurs* (cur. Arnaud Dubois), CIAP Vassivière, 2026 © droits réservés

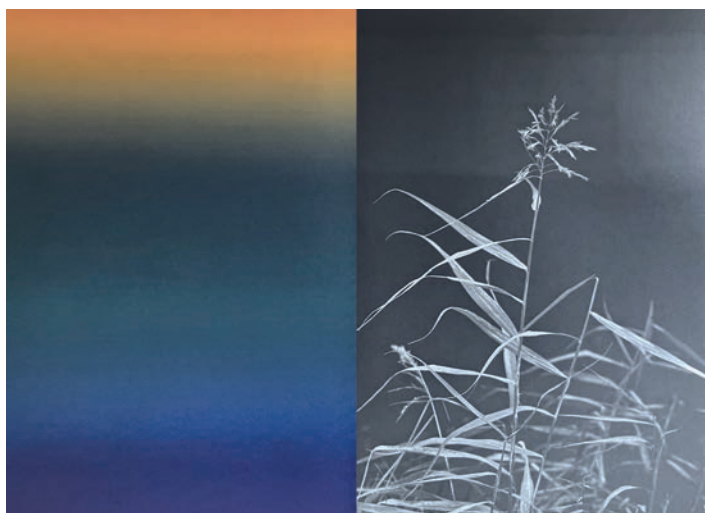


Mathias Mareschal, *Pierres-paysages*, production en cours en vue de l'exposition collective *Alors nous irons trouver la couleur ailleurs* (cur. Arnaud Dubois), CIAP Vassivière, 2026 © droits réservés

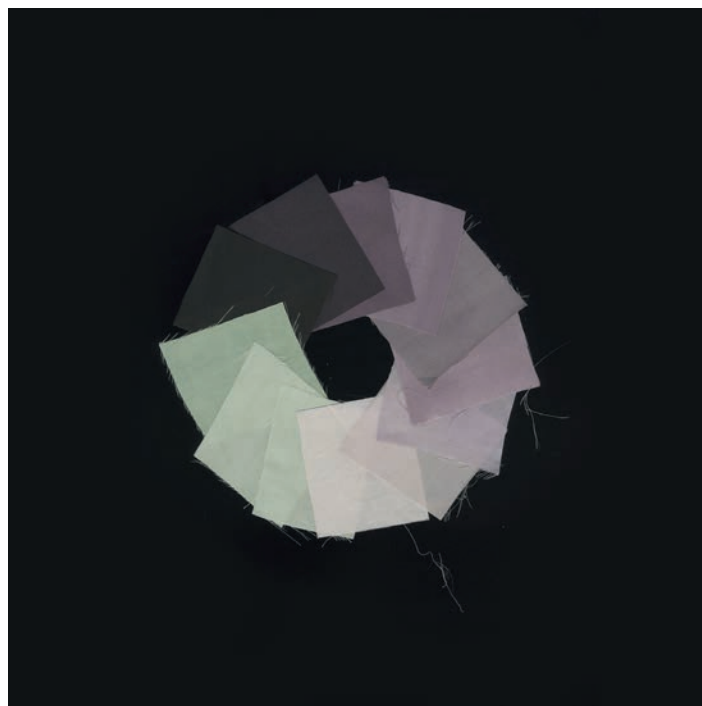
VISUELS DISPONIBLES POUR LA PRESSE



Louise Bourgeois, *Aux vieilles tapisseries*, 2005, collection Yvon Lambert. Exposition collective *Alors nous irons trouver la couleur ailleurs* (cur. Arnaud Dubois), CIAP Vassivière, 2026 © droits réservés



Yann Mingard, *Indociles — Ambrosia artemisiifolia, Buddleja davidii, Melilotus officinalis*, 2023, Parrotta Contemporary Art Gallery. Exposition collective *Alors nous irons trouver la couleur ailleurs* (cur. Arnaud Dubois), CIAP Vassivière, 2026 © droits réservés



Aliki van der Kruijs, *Afterseason*, 2021. Exposition collective *Alors nous irons trouver la couleur ailleurs* (cur. Arnaud Dubois), CIAP Vassivière, 2026 © droits réservés

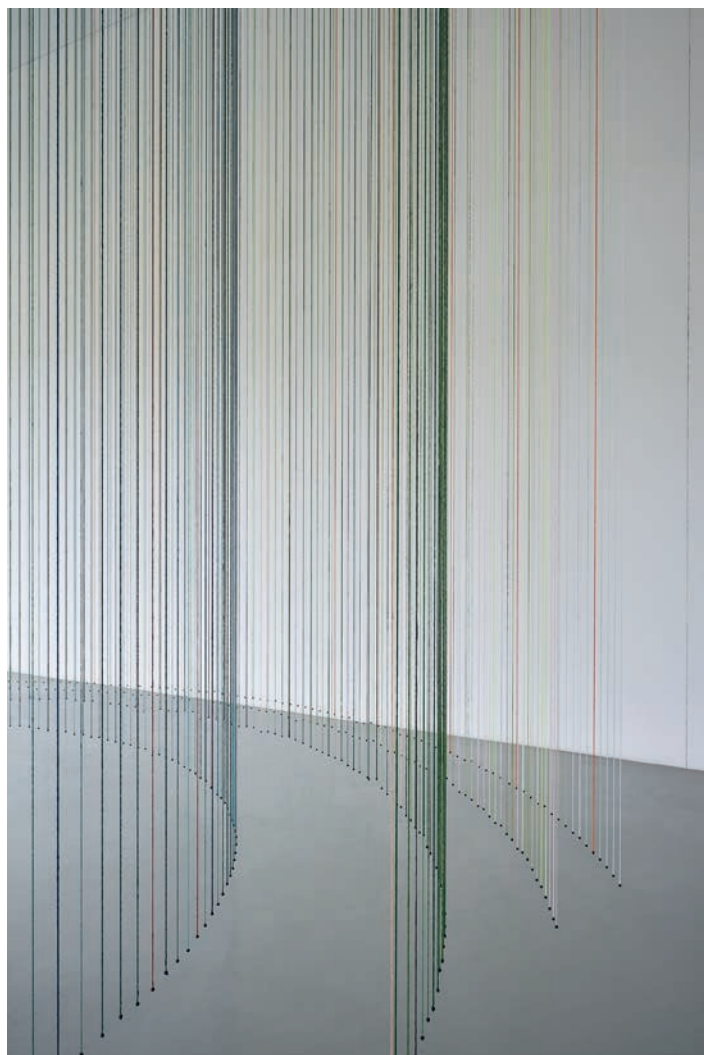
VISUELS DISPONIBLES POUR LA PRESSE



Clara Salomon, *Les Baraquées*, production en cours en vue de l'exposition collective *Alors nous irons trouver la couleur ailleurs* (cur. Arnaud Dubois), CIAP Vassivière, 2026 © droits réservés



Emmanuelle Nègre, *Couleurs du jardin*, 2025. Exposition collective *Alors nous irons trouver la couleur ailleurs* (cur. Arnaud Dubois), CIAP Vassivière, 2026 © droits réservés



Cécile Bart, *Lisses #22*, production en cours en vue de l'exposition collective *Alors nous irons trouver la couleur ailleurs* (cur. Arnaud Dubois), CIAP Vassivière, 2026 © droits réservés

VISUELS DISPONIBLES POUR LA PRESSE



Pierre Creton, *Les Champs*, 1994, galerie Salle principale.
Exposition collective *Alors nous irons trouver la couleur ailleurs*
(cur. Arnaud Dubois), CIAP Vassivière, 2026 © droits réservés



Cécile Vignau, *Matelas d'herbes (paysage)*, 2026. Exposition collective
Alors nous irons trouver la couleur ailleurs (cur. Arnaud Dubois),
CIAP Vassivière, 2026 © droits réservés



Marinette Cueco, *Sénéçon des prés entrelacés*, 1987.
Exposition collective *Alors nous irons trouver la couleur ailleurs*
(cur. Arnaud Dubois), CIAP Vassivière, 2026 © droits réservés

VISUELS DISPONIBLES POUR LA PRESSE



Lucie Ponard, *Terres émaillées*, 2022. Exposition collective *Alors nous irons trouver la couleur ailleurs* (cur. Arnaud Dubois), CIAP Vassivière, 2026 © droits réservés



Lou Ramage, *Projections(s), lumière(s)*, 2025. Exposition collective *Alors nous irons trouver la couleur ailleurs* (cur. Arnaud Dubois), CIAP Vassivière, 2026 © droits réservés

Centre International d'Art et du Paysage — Île de Vassivière

Le Centre International d'Art et du Paysage de l'île de Vassivière (CIAPV) soutient la recherche, l'expérimentation, la production et la diffusion de l'art contemporain. Unique dans le paysage artistique français, le CIAPV est reconnu pour son architecture contemporaine remarquable conçue par Aldo Rossi et Xavier Fabre, sa collection permanente en plein air, et son programme d'expositions, résidences, publications et événements explorant l'art et le paysage. Situé sur le Plateau de Millevaches en Nouvelle-Aquitaine, le CIAPV est solidement ancré dans son contexte rural tout en tissant des liens nationaux et internationaux. Les artistes sont invités à créer et présenter des œuvres en relation directe avec le territoire tout en interrogeant des préoccupations sociales, politiques et environnementales contemporaines plus larges. Le CIAPV est un Centre d'Art Contemporain d'Intérêt National.



AUTOUR DE L'EXPOSITION

LES JEUDIS ET VENDREDIS DU 6 JUILLET AU 30 AOÛT — 11H
3-6 ANS

Visite atelier *Couleur pousse-pousse*

Après la lecture d'un conte en lien avec l'exposition, venez explorer la fabrication de couleurs à partir de différents légumes du potager. Presser, tamponner, écraser sur le papier pour faire apparaître un tableau coloré.

ADULTES : 10€/7€. ENFANTS : 5€. DURÉE : 1H

LES JEUDIS ET VENDREDIS DU 6 JUILLET AU 30 AOÛT — 15H
6-12 ANS

Visite atelier *Palette du jardin*

Après une visite de l'exposition, découvrez l'usage de plantes tinctoriales et de minéraux glanés sur l'île mêlés à des légumes locaux afin de créer une composition chromatique.

ADULTES : 10€/7€. ENFANTS : 5€. DURÉE : 1H30

LES MARDIS ET MERCREDIS DU 6 JUILLET AU 30 AOÛT — 11H30

Visite accompagnée

Visite de l'exposition, de l'architecture du CIAPV ainsi que des œuvres du relais Frac-Artothèque Nouvelle-Aquitaine. Accompagnée par une médiatrice du CIAPV qui s'adapte à votre curiosité.

DROIT D'ENTRÉE D'EXPOSITION + 3€. DURÉE : 1H

JEUDI 23 JUILLET, MARDI 4 AOÛT & DIMANCHE 20 SEPTEMBRE
— 10H

Cueillir la couleur

Partez à la découverte des plantes tinctoriales avec Chantal Ballot du Jardin des Simples de l'Île de Vassivière, avant d'explorer leur usage artistique dans l'exposition avec un.e médiateur.trice.

12€ (GRATUIT LE 20 SEPTEMBRE). DURÉE : 1H30

VENDREDI 2 OCTOBRE — 20H30

Soirée projection

Projection gratuite Projection gratuite d'une sélection de films de Yto Barrada, Pierre Creton, Derek Jarman et Emmanuelle Nègre au cinéma de Peyrat-le-Château.

JEUDI 8 OCTOBRE

Conférence

Par le commissaire Arnaud Dubois.

JEUDI 15 OCTOBRE — 18H

Déguster l'artothèque

À l'occasion de *Alors nous irons trouver la couleur ailleurs*, l'équipe du CIAPV propose une nouvelle sélection d'œuvres de la collection du Frac-Artothèque Nouvelle-Aquitaine autour des thématiques de l'exposition, à emprunter et à découvrir au travers d'un nouvel accrochage.

Après une visite de l'exposition, venez emprunter une ou plusieurs œuvres d'art lors d'un temps convivial. Avec la participation d'Olivier Dantony (Le Cellier d'Olivier, Eymoutiers).

GRATUIT. RDV À 17H POUR UNE VISITE ACCOMPAGNÉE DE L'EXPOSITION (DROIT D'ENTRÉE + 3€)

MERCREDI 28 OCTOBRE — 14H30-17H30

Après-midi jeux de société

Installez-vous dans la Lumbricina le temps d'une après-midi et venez découvrir, avec la ludothèque Les Zigonantes (Peyrat-le-Château), une sélection de jeux de société autour de la thématique des couleurs et du paysage.

TARIF EXPOSITION (5€/3€). ANIMATION GRATUITE

En librairie

Sélection d'ouvrages autour de l'exposition choisis par les artistes et le commissaire.

À paraître en octobre : *Alors nous irons trouver la couleur ailleurs* ; Manuella Éditions.

RÉSERVATIONS

Pour les événements payants :
05 55 69 27 27 / publics@ciapvassiviere.org

D'autres événements sont susceptibles d'être programmés au fil de la saison. Retrouvez l'ensemble du programme : ciapvassiviere.org

HORAIRES EXPOSITION ET LIBRAIRIE

Juillet — août :
Tous les jours :
11h–13h et 14h–18h

Septembre — juin :
Du mercredi au vendredi : 14h–18h
Week-ends et jours fériés : 11h–13h et 14h–18h

BOIS DE SCULPTURES

Toute l'année : accès libre et gratuit
Plan disponible à l'accueil du CIAPV (3€)

ACCUEIL SUR MESURE

Groupes scolaires, jeunes publics ou groupes d'adultes, le CIAP Vassivière vous propose des séjours, visites et ateliers créatifs à la carte toute l'année, en lien avec les expositions, l'architecture et le Bois de sculptures.

CONTACT :
publics@ciapvassiviere.org

SONDER L'ÎLE

Les expositions sur les ondes !
Retrouvez nos podcasts : ciapvassiviere.org
En partenariat avec Radio Vassivière

RELAIS ARTHOTHÈQUE

Empruntez et emportez des œuvres de la collection du Frac-Artothèque Nouvelle-Aquitaine à la maison.

Sur RDV (du mardi au vendredi de 14h à 18h) :
05 55 69 27 27 / publics@ciapvassiviere.org

ROUTE DE L'ART AUBUSSON-EYMOUTIERS- MEYMAC-VASSIVIÈRE

Toute entrée chez l'un de nos partenaires vous donne droit à un tarif d'entrée réduit au CIAP Vassivière.

En savoir plus : ciapvassiviere.org

TARIFS DES EXPOSITIONS

Plein tarif : 5€
Tarif réduit : 3€

Nouveau : Gratuité pour les –18 ans.
Tarif réduit pour les 18–25 ans,
minima sociaux et visiteur.euse mobilité douce

CIAP VASSIVIÈRE

Le Centre International d'Art et du Paysage est un Centre d'art contemporain d'intérêt national financé par la Région Nouvelle-Aquitaine et le Ministère de la Culture — DRAC Nouvelle-Aquitaine. Il est membre des réseaux DCA, Astre et Hexopée, et médiateur de la Société des Nouveaux Commanditaires.

Le bâtiment du CIAP Vassivière, construit en 1989–91 par les architectes Aldo ROSSI et Xavier FABRE, est une Architecture contemporaine remarquable.



CIAP VASSIVIÈRE
ÎLE DE VASSIVIÈRE
87120 BEAUMONT-DU-LAC
T : +33(0)5 55 69 27 27
WWW.CIAPVASSIVIERE.ORG